

**MAGYAR LABDARÚGÓ SZÖVETSÉG**  
**Sporttelephely felújítási program tao előminősítéses**  
**pályázat**

**Pályázati útmutató**

**II. ütem**

## TARTALOMJEGYZÉK

1. Bevezetés.....	3
2. A pályázat célja.....	3
3. Az előminősítési és a hagyományos tao eljárásrend kapcsolata.....	3
4. Az elnyerhető támogatás összege és mértéke, a finanszírozás módja.....	4
5. A pályázók körének meghatározása.....	5
6. Támogatott beruházások, tevékenységek.....	7
7. Bírálati szempontok.....	8
8. Pályázat meghirdetésének, benyújtásának és hiánypótlásának módja határideje.....	12
9. A pályázatok formai követelményei.....	14
10. Támogatói döntéssel rendelkező pályázó feladatai a döntést követően.....	17
11. Pályázati útmutató mellékletei.....	17

## **1. BEVEZETÉS**

A látvány-csapatsportok támogatásának adókedvezménye program (továbbiakban: tao program) keretében felhasználható támogatáshoz kapcsolódóan a Magyar Labdarúgó Szövetség (továbbiakban: MLSZ) második alkalommal előminősítő pályázatot hirdet meg, 2013. decemberben a sportszervezetek telephelyeinek felújításához kapcsolódóan.

## **2. A PÁLYÁZAT CÉLJA**

Összhangban az MLSZ stratégiájával az előminősítéses pályázat célja, hogy a megyék sajátos igényeinek megfelelően az amatőr csapatok által használt sporttelepek állapota javuljon, ennek eredményeként az amatőr futball játékos-, szakember- és szurkoló megtartó és vonzó képessége növekedjen és ezáltal az MLSZ hozzájáruljon a tömegbázis szélesítéséhez, a futball nagyobb közösségi elfogadottságához. Az MLSZ megyei igazgatóinak javaslata alapján jelen pályázati útmutató tartalmazza adott megye fejlesztési prioritását. Az előminősítési eljárás fontos elve, hogy a megyei igényeknek megfelelő és az MLSZ stratégiai célkitűzéseinek megvalósítását ténylegesen elősegítő fejlesztések kapjanak támogatást.

## **3. AZ ELŐMINŐSÍTÉSI ÉS A HAGYOMÁNYOS TAO ELJÁRÁSREND KAPCSOLATA**

A hazai labdarúgás fejlesztése érdekében 2013-ban a tao rendszerben jogosultan résztvevő sportszervezetek az MLSZ által jóváhagyott sportfejlesztési programjuk alapján valósíthatták meg elképzeléseiket. 2013-ban a legtöbb esetben a támogatott sportszervezetnek saját magának kellett megkeresnie és megállapodnia azzal a gazdasági társasággal, amely kifizette a fejlesztés megvalósítását biztosító támogatást. Ezen megvalósítási rendszer jelentős erőfeszítést igényelt a sportszervezetek részéről, hiszen maga a potenciális támogató gazdasági társaság megtalálása, valamint a szükséges együttműködési megállapodás aláírása jelentős adminisztrációs terhet jelentett.

**Az MLSZ felismerve a „hagyományos” rendszer működési nehézségeit, alternatív végrehajtási rendszert dolgozott ki, kizárólag tárgyi eszköz beruházásra, felújításhoz kapcsolódó fejlesztésekre.**

**Jelen előminősítéses pályáztatási rendszerben a támogatás igénybevételére jogosult szervezetek a 2014/15-re szóló sportfejlesztési programjukkal összhangban, kizárólag tárgyi eszköz beruházásra, felújításhoz kapcsolódó beruházási elemekre igényelhetnek támogatást.**

Az előminősítéses pályázat lebonyolítása megelőzi a tao jogszabályok alapján meghatározott 2014/15 támogatási időszakra szóló sportfejlesztési program benyújtásának hivatalos zárasi időpontját, azaz 2014. április 30-át.

Az előminősítéses eljárásban résztvevő sportszervezetek az MLSZ megyei elnökségének támogató döntése eredményeként a következő előnyökhöz juthatnak:

- Az MLSZ biztosítja a fejlesztés megvalósításához szükséges vissza nem térítendő támogatás rendelkezésre állását (adott gazdasági társaság által nyújtott támogatás), azaz a támogató szervezeteket megkeresi, a szükséges támogatási együttműködési megállapodást aláírásra előkészíti.
- A támogatásra jogosult szervezet sportfejlesztési programjának és a támogatási igazolás kiállítására vonatkozó kérelmének bírálata során a tárgyi eszköz beruházás, felújításhoz kapcsolódó beruházási elemek automatikusan elfogadásra kerülnek, amennyiben a műszaki tartalom és a költségvetés megegyezik az előminősítés során benyújtott kérelemmel és a kérelmező a jogszabályokban és jelen pályázati kiírásban előírt mellékleteket, dokumentumokat kivétel nélkül benyújtja.
- Az előminősítés során benyújtott műszaki dokumentáció újbóli benyújtása nem szükséges, amennyiben a beruházás adatai megegyeznek az előminősítés során benyújtott adatokkal.
- A fenti módon benyújtott támogatási igazolás alapján a beérkező összeget kizárólag ezen tárgyi eszközök fejlesztésére lehet felhasználni, egyéb tárgyi eszközre nem. Ennek igazolása a sportszervezet feladata az MLSZ felé.

Az előminősítési eljárásban támogatásban részesült pályázónak legkésőbb a jogszabályban meghatározott időpontig, 2014. április 30.-ig be kell nyújtania a sportfejlesztési programját, amely már tartalmazza a támogatásban részesített, a kizárólag tárgyi eszköz beruházás, felújításhoz kapcsolódó beruházási elemeit.

Az MLSZ elnöksége **e pályázat** keretében igényelt fejlesztéseket részesíti előnyben.

Azon sportszervezet, amely előminősítés nélkül nyújt be pályázatot természetesen egyedileg köteles adótámogatást nyújtó céget keresni, illetve ezen esetben csak akkor dönt támogatásról az MLSZ, ha erre valamennyi egyéb igény feldolgozását követően a rendelkezésre álló szabad keret még lehetőséget ad.

Azon pályázók, akik az előminősítési eljárás I. ütemében elutasításra kerültek a következő évben meghirdetendő előminősítési eljárásban újra benyújthatják pályázatukat.

#### **4. AZ ELNYERHETŐ TÁMOGATÁS ÖSSZEGE ÉS MÉRTÉKE, A FINANSZÍROZÁS MÓDJA**

Az elszámolható költség maximális összege bruttó 10 millió forint/év.

Az elszámolható költség legalacsonyabb összege bruttó 1 millió forint/év.

A támogatás maximális mértéke az elszámolható költségek 70%-a.

Az önrész mértéke az elszámolható költségek 30%-a és a nem elszámolható költség összege.

Az elnyerhető támogatás maximális összege bruttó 7 millió forint/év.

Az elnyerhető támogatás legalacsonyabb összege bruttó 700.000 forint/év.

Az előminősítési eljárásban a **maximálisan elszámolható támogatható költség bruttó 10 millió forint.** A beruházás bruttó 10 millió forintnál lehet drágább, de ebben az esetben a pályázó az önrésze emeléséből finanszírozza a támogatható költségnél nagyobb összegű fejlesztést.

A pályázati adatlapon és annak mellékleteiben a teljes beruházás műszaki tartalmát és költségét (elszámolható és nem elszámolható költség összege) be kell mutatni A pályázati adatlapban külön táblázatban ismertetni kell, a maximálisan támogatható költség (10 millió forint) keretében megvalósítandó műszaki tartalmat és az elszámolható egységárakat.

A pályázat keretében rendelkezésre álló keretösszeg (a pályázót terhelő önrész nélkül) **4.020** millió Ft. A megyei felosztást az alábbi 1. táblázat ismerteti.

1. táblázat

<b>Igazgatóság/Megye</b>	<b>A rendelkezésre álló TAO támogatás egy megyére jutó összege (millió Ft)</b>
<b>Budapest</b>	210
<b>Bács</b>	177
<b>Baranya</b>	186
<b>Békés</b>	176
<b>Borsod</b>	220
<b>Csongrád</b>	113
<b>Fejér</b>	126
<b>Győr</b>	197
<b>Hajdú</b>	119
<b>Heves</b>	111
<b>Jász</b>	143
<b>Komárom</b>	91
<b>Nógrád</b>	219
<b>Pest</b>	205
<b>Somogy</b>	179
<b>Szabolcs</b>	244
<b>Tolna</b>	88
<b>Vas</b>	146
<b>Veszprém</b>	180
<b>Zala</b>	155
<b>ÖSSZESEN</b>	<b>3 286</b>

Az MLSZ intézkedést tesz annak érdekében, hogy az adótámogatást biztosító cég a támogatást 2014. június 30-ig folyósítsa a jogosult (támogatásban részesített pályázó) részére, amennyiben el lett fogadva/bírálva a teljes sportfejlesztési programjuk és az igazolási kérelmüket benyújtották, majd a támogatási igazolást kiadta az MLSZ, és az MLSZ az egyéb szükséges adminisztratív előírásokat teljesítette. A 10 millió forintot meghaladó és építési-engedély köteles beruházások utófinanszírozással történik.

## **5. A PÁLYÁZÓK KÖRÉNEK MEGHATÁROZÁSA**

A pályázónak az alábbi feltételeket maradéktalanul teljesítenie kell:

- A Magyar Labdarúgó Szövetség versenyrendszerében, felnőtt férfi nagypályás bajnokságban indított csapatuk legmagasabb bajnoki besorolása legfeljebb a megyei/budapesti I. osztály. a 2013/14 versenyévadban.
- Valamilyen jogcím alapján a fejlesztést célzó sportlétesítményhez tartozó nagyméretű élőfüves vagy műfüves sportpálya – és a hozzá kapcsolódó egyéb kiszolgáló létesítmények – használatára legalább a 2012/2013-as versenyév óta folyamatosan jogosultak (ennek ellenőrzését a megyei/budapesti igazgatóság a rendelkezésére álló nevezési dokumentációk alapján végzi el).
- Önálló utánpótlás egyesületek jogosultak pályázni, amennyiben a **2013/2014.**-es versenyévben az MLSZ bármely bajnokságában indítanak csapatot. Kizárólag ezen sportszervezetek esetében jelen fejezet kiegészítő információkban olvasható feltételek nem relevánsak.
- A sportszervezet az MLSZ által szervezett és a megyei igazgatóságok által lebonyolított bajnokságok bármely osztályából vagy korosztályából nem lépett vissza/ nem zárták ki a **2013/2014.**-es versenyévadban.
- Nem áll támogatásból kizárás hatálya alatt.

#### Egyéb feltételek:

- A sporttelep bármilyen tulajdonú lehet, de az ingatlan tulajdonosának/tulajdonosainak hozzájáruló nyilatkozata szükséges ahhoz, hogy a pályázó az ingatlant a felújítás megvalósulásától számított 5 éven keresztül a jóváhagyott sportfejlesztési programnak, a tao-szabályoknak és az eredeti rendeltetésnek megfelelően használja.
- Ugyanazon sporttelepet érintően egynél több sportszervezet által benyújtott fejlesztési pályázatokat – függetlenül azok tartalmától – a kiíró formailag automatikusan érvénytelennek nyilvánítja.
- 5 millió forintot meghaladó építési engedély köteles tevékenység esetén a fejlesztéssel érintett ingatlan tulajdonosának(sainak) hozzá kell járulnia(uk) az ingatlanon a Magyar Állam javára történő 5 évre szóló jelzálogjog bejegyzéséhez az igénybe vett támogatás mértékéig, és a pályázónak vállalnia a bejegyzéshez kapcsolódó költségek megfizetését (a nyilatkozat sablonját az adatlap kitöltését szolgáló felületen a pályázó letöltheti).
- 10 millió forintot meghaladó építési engedély köteles tevékenység esetén a támogatás kifizetése kizárólag utófinanszírozással történhet meg.
- Azon sportszervezetek, amelyek nem a saját megyéjük bajnokságában játszanak, pályázatukat a bajnokságot üzemeltető megyei igazgatóság keretének terhére adhatják be.

#### Kiegészítő információk a jogosultsággal kapcsolatban:

- A pályázat meghirdetésének időpontjában az NB I. és az NB. II. klubok, utánpótlás-nevelő egyesületek nem indulhatnak.
- A pályázat meghirdetésének időpontjában az NB III-as klubok más eljárásrendben igényelhetnek támogatást.
- Kizárólag futsal és strandfoci bajnokságban szereplő sportszervezet nem nyújthat be pályázatot.

## 6. TÁMOGATOTT BERUHÁZÁSOK, TEVÉKENYSÉGEK

Az előminősítési pályázat keretében kizárólag tárgyi eszköz beruházás, felújítás jogcímhez kapcsolódó beruházás megvalósítására lehet támogatást igényelni.

Jelen pályázat a felsoroltakon kívül egyéb eszköz beszerzését nem támogatja.

A konkrét fejlesztési tevékenységek, fejlesztések kizárólag az alábbi kategóriákban valósíthatók meg (lásd 2. táblázat).

2. táblázat

Prioritási kategória	Konkrét tevékenység
Biztonsági beruházás	külső kerítés
	korlátok
	játékos kijárat
Funkcionalitás (pályaberendezések és kiszolgáló létesítmények fejlesztése)	kapu beszerzése
	szögletzászló beszerzése
	cserepad beszerzése
	labdafogó háló
	öltöző-felújítás
	lelátó építés (max.: 300 fő)
	számítástechnikai eszközök fejlesztése
	kijelző beszerzése
	hangosítás fejlesztése
	világítás fejlesztése
Játéktér (pályafelújítás és gépek)	talajcsere/pályafelújítás
	öntözőberendezés létesítése
	pályakarbantartó gépek, kiegészítők

A fejlesztési tevékenységek a sporttelepen megtalálható alábbi létesítményekhez kapcsolódhatnak:

- Kisméretű / Nagyméretű füves pálya,
- Kisméretű / Nagyméretű műfüves pálya,
- Félpálya / műfüves félpálya
- Öltöző

Biztonsági beruházások konkrét tevékenységei elsősorban a centerpályára és a kiszolgáló létesítményeire vonatkozhatnak.

A beruházási elemeknek meg kell felelniük az MLSZ Infrastruktúra Szabályzatában előírt követelményeknek.

**Minden egyes elszámolható költségkategória tevékenységéhez a pályázati adatlapon meghatározott maximális elszámolható egységár és mennyiség** tartozik. A pályázatban **kizárólag** a fenti 2. sz. táblázatban szereplő tevékenységek anyag és munkadíjai számolhatóak el a pályázati adatlapon megadott maximális egységár és mennyiség szerint. Amennyiben a pályázó az adatlapon szereplő egységárnál magasabb költségen, vagy nagyobb

mennyiségben/méretben kívánja megvalósítani a beruházást, akkor azt az önerő terhére megteheti, de ebben az esetben a teljes beruházás műszaki tartalmát és költségét ismertetni kell. A pályázónak meg kell jelölnie azt az egyetlen tevékenységet, amelynek a megvalósítását a legfontosabbnak ítéli. A legfontosabb tevékenységnek megjelölt beruházás az értékelés során „védett státuszt” kap. A védett státuszú tétel esetében az értékelők csak abban az esetben csökkenthetik az elszámolható költséget, amennyiben a költség és a műszaki tartalom nincs összhangban. Amennyiben a pályázatban csak egy tétel szerepel, akkor automatikusan védettséget kap ez a beruházási elem.

A fejlesztések műszaki tartalmának meghatározásánál javasolt figyelembe venni a jelen útmutató mellékletében található egységárgyűjteményeket (**2., 3. és 4. melléklet**), amelyek a felújításoknál gyakran előforduló munkatételek általánosan elfogadott egységárait tartalmazzák.

A pályázó amennyiben az adatlapon több konkrét tevékenység megvalósítására kér támogatást, akkor egy tevékenységet megjelölhet, mint legfontosabb „védett státuszú” megvalósítandó tevékenység.

## 7. BÍRÁLATI SZEMPONTOK

A beérkezett pályázatok formai ellenőrzése, az előértékelés, a döntés a megyei igazgatóságokon, a megyei elnökségek bevonásával történik meg. Tekintettel arra, hogy az egységesített értékelési rendszer sok esetben nem képes kezelni az egyedi sajátosságokat, a formailag megfelelő pályázatok közül a teljes megyei keret 30%-ig terjedő mértékben a megyei elnökségek egyedileg hozhatnak döntést.

A beérkezett formailag megfelelt pályázatokról az illetékes megyei igazgató javaslatára az MLSZ Megyei Társadalmi Elnöksége hozza meg a támogatói döntést **az alábbi két lehetőség alapján:**

- Adott megye rendelkezésére álló keretösszeg 70%-nak megfelelő összeget, az elért pontszám alapján kialakult sorrend szerint, a megyei igazgató javaslata alapján, az MLSZ Megyei Társadalmi Elnöksége osztja el a pályázók között, az MLSZ elnökségének tájékoztatása mellett. Támogatói döntésbe kizárólag formailag megfelelt pályázat részesülhet. A benyújtott pályázatok az alábbiakban felsorolt három szempont alapján kerülnek értékelésre.

### 1.1 Csapatlétszám 2013/2014-es évadban

Verseny	Pontszám	Maximum pontszám
felőtt I. o.	4 pont	5
felőtt II. o.	3 pont	
felőtt III. o.	2 pont	
felőtt IV. o.	1 pont	
tartalékcsapat	1 pont	
U 21		1
U20		1
U 19		1
U 18		1
U 17		1
U 16		1



Verseny	Pontszám	Maximum pontszám
U 15		1
U 14		1
U 13, U12		1
U11 és U9 és U7 (együttesen)		1
Női		1
Leány		1
öregfiúk és/vagy veterán és/vagy old boy		1
Elérhető pontszám		<b>18</b>

Egyazon sportszervezet felnőtt és tartalékcsoportja mindkét megyei bajnoki osztály alapján pontozható. (Példa: amennyiben a klub felnőtt csoportja a megyei II., míg tartalékcsoportja a megyei IV. osztályban szerepel, az adható pontszáma 4 /négy/. Azon esetben, amikor egy klub felnőtt csoportja és tartalékegyüttese ugyanazon osztályban vesz részt, az első csapat után az osztálynak megfelelő pontszám + a tartalékegyüttesnek járó 1 pont adható összesen.). Az MLSZ Versenyszabályzat 29.§.(2)d. pontja alapján a tartalékegyüttes felnőtt csapat nem lehet, ha egyazon osztályban kívánják szerepeltetni az 1. csapattal.

#### 1.2 Alközpont vagy körzetközponti szerep:

- Amennyiben a pályázó 2013 őszén és a 2012/2013-as versenyzévi mindkét idényében alközpont volt, akkor ez a minősítés **5 pontot** ér.

vagy

- Amennyiben a pályázó 2013 őszén és a 2012/2013-as versenyzévi mindkét idényében körzetközpont volt, akkor ez a minősítés **3 pontot** ér.

#### 1.3 Specifikus megyei fejlesztési igényeknek történő megfelelés

Amennyiben támogatható tevékenységek kategóriájának összköltségén belül legalább 50%-nyi költség megegyezik a megye által megjelölt prioritással akkor a pályázó **5 pontot** kap.

A pályázatok értékelésekor a döntéshozók figyelembe veszik a sporttelep jelenlegi állapotát, amelyet az adatlapon és mellékleteiben (a fejlesztés műszaki tartalmától függően) ismertetni kell.

A megye által megjelölt prioritási kategóriát az alábbi táblázat ismerteti (lásd 3. táblázat).

#### 3. táblázat

Megye megnevezése	Prioritási kategória
Baranya	Funkcionalitás
Bács-Kiskun	Funkcionalitás
Békés	Funkcionalitás
Borsod-Abaúj-Zemplén	Funkcionalitás
Budapest	Funkcionalitás
Csongrád	Játéktér
Fejér	Játéktér
Győr-Moson-Sopron	Biztonsági beruházás
Hajdú-Bihar	Játéktér

Heves	Funkcionalitás
Jász-Nagykun-Szolnok	Biztonsági beruházás
Komárom-Esztergom	Játéktér
Nógrád	Funkcionalitás
Pest	Funkcionalitás
Somogy	Funkcionalitás
Szabolcs-Szatmár-Bereg	Biztonsági beruházás
Tolna	Játéktér
Vas	Biztonsági beruházás
Veszprém	Funkcionalitás
Zala	Funkcionalitás

**Összesen 28 pont érhető el (18+5+5=28).**

2. Tekintettel arra, hogy az egységesített értékelési rendszer sok esetben nem képes kezelni az egyedi sajátosságokat, azon pályázatok közül, amelyek formailag megfeleltek és az elért pontszám alapján már nem kaphatnának támogatást, a teljes megyei keret 30%-ig terjedő mértékben a megyei elnökségek egyedileg hozhatnak döntést, az MLSZ elnökségének tájékoztatása mellett. A 30%-os keretben bármilyen amatőr együttes kaphat támogatást, még az is, aki a jogosultsági feltételeket teljes körűen nem teljesíti. A pályázat formai követelményeit (kötelező mellékletek benyújtása, egységáruk betartása) a 30%-os keret esetében is kötelező teljesítenie a pályázónak.

A pályázat egyfordulós eljárású. A határidőre benyújtott és formailag megfelelt pályázatok értékelése egyszerre történik. Kizárólag a formailag megfelelt pályázatok részesülhetnek támogatásban.

Az értékelés során a megyei igazgatóknak joguk van az elszámolni kívánt költséget csökkenteni, amennyiben a pályázat mellékleteként benyújtandó költségvetésben (pl.: tervező költségbeclés) szereplő összegek nem megfelelően alátámasztottak. A megyei igazgatók a beruházások költségének megalapozottságát a jelen útmutató mellékletében található egységárgyűjtemények figyelembe vételével ítélik meg (jelen útmutató 2. és 3. számú melléklete).

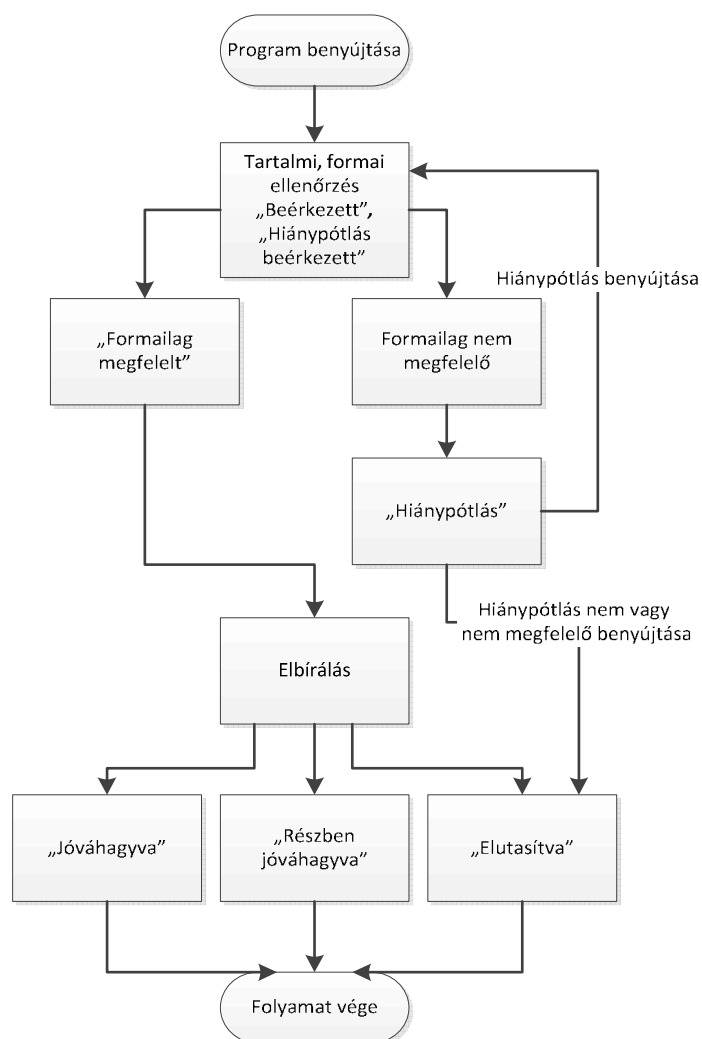
A pályázatok jóváhagyása részleges is lehet, amely azt jelenti, hogy egy támogatható tevékenység megfelelően alátámasztott (egységár megfelelő, melléklet hibátlan), ennek ellenére a megyei igazgató a pályázóval e-mailen keresztül egyeztetve a tétel törlését/részbeni támogatására tesz javaslatot. Ebben az esetben a megyei igazgató által javasolt csökkentett műszaki tartalommal érintett tételéhez kapcsolódó melléklet tartalmát összhangba kell hozni a módosított elszámolható összeggel. A pályázónak nyilatkoznia kell, hogy a tétel törlése/csökkentése ellenére a pályázatot megvalósítja. A mellékletek korrigálására és a pályázó nyilatkozatának benyújtására a társadalmi elnökség végleges jóváhagyását követő 10 munkanapig lehetséges. A „védett státuszú” tétel költsége kizárólag túlárazás esetében csökkenthető.

Az elszámolható költség csökkentése esetén a döntéshozó szöveges indoklással támasztja alá a csökkentés okát.

A döntéshozatal tervezett határideje **2014. március 31.**

Mindkét értékelési rendszerben a pályázat az alábbi minősítést kaphatja az értékelés során.

1. beérkezett,
2. feldolgozás alatt,
3. hiánypótlás alatt,
4. hiánypótlás beérkezett,
5. hiánypótlás feldolgozás alatt,
6. formailag megfelelt,
7. részben jóváhagyva (költségcsökkentéssel jóváhagyott),
8. jóváhagyva,
9. elutasítva.



**A döntés ellen jogorvoslatnak helye nincs.**

Jelen eljárás keretében tartaléklista nem lesz.

Az előminősítés során a támogatói döntés nem jelent pénzügyi kötelezettségvállalást az MLSZ részéről. A támogató döntés azt jelenti, hogy amennyiben a pályázó sportszervezet

benyújtja a jogszabályoknak megfelelő sportfejlesztési programját, akkor a tárgyi eszköz beruházás, felújításhoz kapcsolódó beruházási elemek automatikusan elfogadásra kerülnek.

Az MLSZ csak azzal a feltétellel tud garanciát vállalni a nyertes pályázatok támogatására, ha a társasági adótámogatásokról szóló jogszabályok esetleges változása, vagy egyéb Kormányzati döntés – azaz a szövetségen kívül álló okból – ez nem ütközik (most még) előre nem látható akadályba.

## **8. PÁLYÁZAT MEGHIRDETÉSÉNEK, BENYÚJTÁSÁNAK ÉS HIÁNYPÓTLÁSÁNAK MÓDJA HATÁRIDEJE**

A pályázatokat az MLSZ tao elektronikus kitöltő rendszerben kell benyújtani. A pályázati adatlap felület az alábbi linken érhető el.

<http://mlszkerelem.innospectrum.hu/kerelem2014>

A pályázati adatlap kitöltését megelőzően regisztrálni kell kizárólag azon pályázóknak, akik 2013. évet megelőzően nem nyújtottak be a jelen pályázat tárgyával azonos jogcímen sportfejlesztési programot. A regisztráció az alábbi linken kezdeményezhető:

<http://mlszkerelem.innospectrum.hu/kerelem2014/regisztral>

Regisztrálni azon sportszervezetek tudnak, amelyek megfelelnek a jelen útmutató 5. fejezetében meghatározott jogosultsági feltételeknek.

A pályázati adatlap kitöltése során adódó informatikai kérdéseket a +36 20 993 52 53 számon lehet feltenni.

Akinek kérelmezői oldalt

Azon szervezetek, amelyek rendelkeznek a 2013/14-es évadra vonatkozó elektronikus kitöltő rendszerben regisztrációval, a már használt belépőkóddal érhetik el az előminősítési pályázói felületet. Amennyiben a pályázó valamelyik rendszerben megváltoztatja a jelszavát, a többi rendszerben nem változik meg a jelszava!

Azon sportszervezetek esetében, amelyek 2013/14-es évadra elfogadott sportfejlesztési programmal rendelkeznek a kérelmezői adatokat automatikusan feltölti az adatlap kitöltői felület, de minden esetben a változásokat, pontosításokat át kell vezetni.

**A pályázatot kizárólag elektronikusan, a kitöltő rendszerben kell benyújtani.** Az aláírást is tartalmazó mellékleteket **szkennelve kell** csatolni az elektronikus adatlaphoz!

**A pályázó az adatlap és mellékleteinek elektronikus úton történő benyújtásával automatikusan elfogadja az adatlap nyilatkozatok részét.**

A pályázattal kapcsolatban (szakmai kérdések) az illetékes megyei igazgatóságokon lehet érdeklődni az alábbi elérhetőségeken.

Megye	E-mail	Székhely	Postafiók címe	Telefon
Baranya	<a href="mailto:Baranya.megye@mlsz.hu">Baranya.megye@mlsz.hu</a>	7621 Pécs, Tímár u. 21.	7601 Pécs Pf: 174	(72) 312-433
Bács-Kiskun	<a href="mailto:Bacs-Kiskun.megye@mlsz.hu">Bacs-Kiskun.megye@mlsz.hu</a>	6000 Kecskemét, Zimay László u. 3.	-	(76) 507-703
Békés	<a href="mailto:Bekes.megye@mlsz.hu">Bekes.megye@mlsz.hu</a>	5600 Békéscsaba, Gyulai út 59.	-	(66) 441-033
Borsod-Abaúj-Zemplén	<a href="mailto:Borsod-Abauj-Zemplen-megye@mlsz.hu">Borsod-Abauj-Zemplen-megye@mlsz.hu</a>	3527 Miskolc, Mindszent tér 1.	-	(46) 507-716
Budapest	<a href="mailto:Budapest.megye@mlsz.hu">Budapest.megye@mlsz.hu</a>	1053 Budapest, Curia u. 3.	-	(1) 318-13-38
Csongrád	<a href="mailto:Csongrad.megye@mlsz.hu">Csongrad.megye@mlsz.hu</a>	6726, Szeged, Közép fasor 1-3	-	(62) 426-940
Fejér	<a href="mailto:Fejer.megye@mlsz.hu">Fejer.megye@mlsz.hu</a>	8002 Székesfehérvár, Csikvári út 10.	8002 Székesfehérvár, Pf: 16	(22) 312-282
Győr-Moson-Sopron	<a href="mailto:Gyor-Moson-Sopron.megye@mlsz.hu">Gyor-Moson-Sopron.megye@mlsz.hu</a>	9022 Győr, Kálvária u. 4-10.	9001 Győr, Pf. 635	(96) 523-330
Hajdú-Bihar	<a href="mailto:Hajdu-Bihar.megye@mlsz.hu">Hajdu-Bihar.megye@mlsz.hu</a>	4025 Debrecen, Piac u. 71.	-	(52) 413-179
Heves	<a href="mailto:Heves.megye@mlsz.hu">Heves.megye@mlsz.hu</a>	3300 Eger, Dobó tér 6/A	3301 Eger, Pf.: 217.	(36) 515-365 70/320-7600
Jász-Nagykun-Szolnok	<a href="mailto:Jasz-Nagykun-Szolnok.megye@mlsz.hu">Jasz-Nagykun-Szolnok.megye@mlsz.hu</a>	5000 Szolnok, Vízmű út 1.	-	(56) 513-805 (56) 513-804
Komárom-Esztergom	<a href="mailto:Komarom-Esztergom.megye@mlsz.hu">Komarom-Esztergom.megye@mlsz.hu</a>	2800 Tatabánya Fő tér 4.	2801 Tatabánya Pf. 1387	(30) 77-42-641
Nógrád	<a href="mailto:Nograd.megye@mlsz.hu">Nograd.megye@mlsz.hu</a>	3100 Salgótarján, Bartók B. u.10.	-	(32) 432-077
Pest	<a href="mailto:Pest.megye@mlsz.hu">Pest.megye@mlsz.hu</a>	1052 Budapest, Városház u. 7.	1364., Budapest, Pf. 301.	(1) 354-09-00
Somogy	<a href="mailto:Somogy.megye@mlsz.hu">Somogy.megye@mlsz.hu</a>	7400 Kaposvár, Fő u. 10.	7400 Kaposvár, Pf: 45.	(82) 510-767
Szabolcs-Szatmár-Bereg	<a href="mailto:Szabol-Szatmar-Bereg.megye@mlsz.hu">Szabol-Szatmar-Bereg.megye@mlsz.hu</a>	4400 Nyíregyháza, Egyház út 15.	-	(42) 316-069
Tolna	<a href="mailto:Tolna.megye@mlsz.hu">Tolna.megye@mlsz.hu</a>	7100 Szekszárd Keselyűsi út 3.	-	(74) 511-123
Vas	<a href="mailto:Vas.megye@mlsz.hu">Vas.megye@mlsz.hu</a>	9700 Szombathely, Berzsenyi tér 2. III. emelet	-	(94) 505-336
Veszprém	<a href="mailto:Veszprem.megye@mlsz.hu">Veszprem.megye@mlsz.hu</a>	8200 Veszprém Wartha Vince u. 3.	-	(88) 401-396
Zala	<a href="mailto:Zala.megye@mlsz.hu">Zala.megye@mlsz.hu</a>	8900 Zalaegerszeg, Kossuth L. u. 47-51.	-	(92) 348-206

A pályázati adatlapot és a mellékleteit **2014. január 9-től kezdve, 2014. február 14-ig az MLSZ on-line rendszerében kell feltölteni.**

A pályázatok hiánypótlását a megyei igazgatóságok intézik. A hiánypótlás keretében benyújtandó adatokról és dokumentumokról, a benyújtás formájáról és határidejéről a pályázót az illetékes megyei igazgatóság képviselője értesíti a pályázó által megadott e-mail címre küldött hiánypótlási felszólítással.

**A pályázat formai hiánypótlása egy alkalommal lehetséges.** Az adatlapon szereplő hibás adatok és pályázat mellékletét alkotó mellékletek a hiánypótlás keretében pótolhatóak.

**A formai ellenőrzés a pályázat benyújtást követő 10 munkanapon belül, de legkésőbb 2014. február 28-ig megtörténik. Hiánypótlásra a pályázónak 8 munkanap áll rendelkezésére a hiánypótlási felszólítás kiküldésétől számítva. A formai hiánypótlás benyújtásának végső határideje 2014. március 12.**

A hiánypótlás formája megegyezik a pályázat benyújtásának módjával, azaz kizárólag az elektronikus rendszeren keresztül kell a hiányzó adatokat, dokumentumokat elektronikus formában elküldeni. A módosítással érintett mellékleket a pályázónak újból hiánytalanul fel kell töltenie.

A pályázat benyújtását követően ajánlott rendszeresen ellenőrizni a pályázói felületen a pályázat státuszát.

Amennyiben a pályázó a hiánypótlási felhívásnak határidőre nem tesz eleget, úgy pályázata érvénytelen. Támogatásban csak a formailag teljesen megfelelt pályázat részesülhet.

A pályázat benyújtása után az adatlap költségvetését a pályázó nem módosíthatja!

## **9. A PÁLYÁZATOK FORMAI KÖVETELMÉNYEI**

A benyújtott pályázatoknak az alábbi formai követelményeket szükséges teljesíteniük:

1. A pályázati adatlap és mellékletei az MLSZ on-line rendszerébe feltöltésre került.
2. A pályázó teljes mértékben megfelel jelen útmutató 5. fejezetében ismertetett feltételeknek.
3. A pályázati adatlap összes releváns cellája megfelelő adattal kitöltött.
4. A pályázati dokumentáció teljes körűen tartalmazza pályázati adatlapot és mellékleteit.
5. A pályázati dokumentáció, valamint a hiánypótlás határidőre, az elektronikus felületen a mellékletekkel együtt teljes körűen benyújtásra került.

Az adatlap az alábbi nyilatkozatot tartalmazza.

1. Kijelentem, hogy a kérelemben foglalt adatok, információk és dokumentumok teljes körűek, valósak és hitelesek.
2. Tudomásul veszem, hogy a jóváhagyást végző szervezet a pályázat jóváhagyása érdekében a pályázótól további adatokat kérhet.
3. Kijelentem, hogy a pályázónak az államháztartás bármely alrendszerével szemben esedékessé vált, és meg nem fizetett köztartozása nincs, vagy arra az illetékes hatóság fizetési könnyítést (részletfizetés, fizetési halasztás) engedélyezett.
4. Kijelentem, hogy a pályázó az államháztartás alrendszereiből juttatott és már lezárt támogatásokkal megfelelő módon elszámolt, a támogatásokra vonatkozó szerződésekben vállalt kötelezettségeit teljesítette.
5. Kijelentem, hogy a pályázó végelszámolási eljárás alatt nem áll, ellene csőd, felszámolási, illetve egyéb, a megszüntetésére irányuló, jogszabályban meghatározott eljárás nincs folyamatban, és vállalom, hogy haladéktalanul bejelentem, amennyiben a támogatás időtartama alatt ilyen eljárás indul.
6. Kijelentem, hogy a pályázó megfelel a rendezett munkaügyi kapcsolatok az államháztartásról szóló 1992. évi XXXVIII. törvény 15. §-ában megfogalmazott követelményeinek, a szervezet - ennek igazolása céljából szükséges - adatait rendelkezésre bocsátom.

7. Kijelentem, hogy a pályázat tárgyát képező beruházás, felújítás megvalósításához a szükséges mértékű önrészt biztosítom.
8. Vállalom, hogy az adott tárgyi eszköz beruházásra vonatkozó, első támogatási igazolás kiállítását követő 4. év végéig a tárgyi eszköz beruházást üzembe helyezem, ellenkező esetben a támogatás és annak jegybanki alapkamattal növelt összegét Magyar Állam részére megfizetem.
9. Sport célú ingatlanra irányuló, építési engedély köteles beruházás esetén vállalom, hogy a beruházás üzembe helyezését követő legalább 15 évben az adókedvezmény alapjául szolgáló beruházás révén üzembe helyezett sportcélú ingatlant iskolai és diáksport események, szabadidősport események és más, közösségi célú (különösen: kulturális, turisztikai) események lebonyolítása céljából naponta a sportcélú ingatlan üzemidejének legalább 20%-ában és évente legalább 10 napmértékben ingyenesen vagy kedvezményes áron biztosítom. Vállalom, annak okiratszerű igazolását, hogy az ingatlan tulajdonosa a fentiek szerinti használathoz visszavonhatatlanul hozzájárult. Elfogadom, hogy a tulajdonosi hozzájáruló nyilatkozat szövegét az MLSZ jogosult meghatározni.
10. Kijelentem, hogy bérelt vagy más jogcímen használt, nem a pályázó tulajdonában álló ingatlan esetén a sportcélú ingatlant piaci áron a pályázó bérlő vagy más jogcímen használja, önkormányzati ingatlan esetében együttműködési megállapodás alapján használja a pályázó, és ez a használat a beruházás üzembe helyezését követő legalább 5 évig biztosított.
11. Kijelentem, hogy a beruházás már meglévő, méretében és funkciójában azonos, sportcélú ingatlanok piaci versenyhelyzetét hátrányosan nem befolyásolja, és vállalom annak igazolását, hogy a településen meglévő sportcélú ingatlan kapacitások a fejlesztési program sikeres megvalósításához minőségben vagy mennyiségben nem elegendők.
12. Kijelentem, hogy pályázó sportszervezet az MLSZ által szervezett és a megyei igazgatóságok által lebonyolított bajnokságok bármely osztályából vagy korosztályából nem lépett vissza/ nem zárták ki a 2013/2014.-es versenyévdoban, valamint nem áll támogatásból kizárás hatálya alatt.
13. Vállalom, hogy a jelenértékén legalább 5 millió forint értékű tárgyi eszköz felújítás esetén a támogatásból megvalósuló felújítást legalább 5 évig az eredeti rendeltetésének megfelelően hasznosítom, valamint benyújtom a sportcélú ingatlan tulajdonosának előzetes írásbeli hozzájárulását arról, hogy erre az időtartamra a Magyar Állam javára az ingatlan-nyilvántartásba az igénybe vett adókedvezmény mértékéig jelzálogjog kerül bejegyzésre.
14. Vállalom, hogy jelenértékén 10 millió forint értékét meghaladó tárgyi eszköz beruházás, felújítás esetén a sportcélú ingatlanfejlesztésre a nyílt pályázatot írok ki és a pályázati eljárás eredménye alapján nyertes személlyel kötök szerződést a tárgyi eszköz beruházás, felújítás megvalósítására. A nyílt pályázat keretében:
  - 14.1. legalább három, a tárgyi eszköz beruházásra, felújításra vonatkozó sportlétesítmény-fejlesztés területén legalább két éve működő személytől kérek be egyidejűleg, írásbeli (e-mailben, faxon vagy postai úton tett) ajánlatot;
  - 14.2. az ajánlati felhívásban a sportcélú ingatlan-fejlesztéshez szükséges ajánlattételre vonatkozó részletes adatokat adok meg, amelyek alapján szakmailag és pénzügyileg megalapozott ajánlat nyújtható be;
  - 14.3. az ajánlattételre megfelelő időt, de legalább 15 napot biztosítok;
  - 14.4. azzal az ajánlatadóval kötök szerződést a sportcélú ingatlanfejlesztés megvalósítására, amelyik a legjobb ár-érték - azonos szakmai tartalmú ajánlatok esetén a kedvezőbb árú - arányt ajánlja a pályázatában;

- 14.5. kellő gondot fordítok az átláthatóság - ideértve a pályázati eljárás minden elemének dokumentálását, különösen az árajánlatok bekérését és azok értékelését - és az ajánlattevőkkel való egyenlő elbánás elvére.
15. Tudomásul veszem, hogy kizárólag a jelen pályázati útmutatóban felsorolt tevékenységek költsége ismerhetőek el kiadásként.
  16. Tudomásul veszem, hogy jelen pályázat keretében szereplő teljes műszaki tartalmat (elismerhető költség+nem elismerhető költség) meg kell valósítani.
  17. Vállalom, hogy amennyiben jelen pályázat támogatásban részesül, akkor a pályázó a sportfejlesztési programját, valamint a szükséges mellékleteket a döntésről szóló határozat kézhezvételét követő 30 napon belül, de legkésőbb 2014. április 30.-ig benyújtja.
  18. Vállalom, hogy nyertes pályázat esetén az MLSZ által jóváhagyott sportfejlesztési programot, annak költségtervét és a támogatás mértékére vonatkozó információt elhelyezem a pályázó szervezet honlapján, vagy annak hiányában más módon nyilvánossá teszem.

A pályázati felületen egy példányban elektronikusan csatolni kell:

- 1) Építési-, felújítási beruházás (külső kerítés, öltöző, korlát, labdafogó háló, pályafelújítás, lelátó, öntözőberendezés, hangosítás, világítás) esetében a jelenlegi és a tervezett állapotot ismertető egyszerű műszaki leírást, fotódokumentációt, tételes árazott költségvetést (építőmesteri, épületgépészeti és elektromos), amely alapján az anyagok és munkadíjak mennyiségei, mennyiségi egységei és egységárai megállapíthatók. A költségvetéseket .xls vagy .xlsx formátumban kell feltölteni.
- 2) Öltöző felújítás esetén a felújítandó öltözőépület meglévő és tervezett alaprajzait, (amennyiben nem a teljes épületet érinti a beruházás, a felújítandó terület jelölésével, nettó területeket mutató helyiséglistát. A tervek, leírások pdf formátumban feltöltendők.
- 3) Pályakarbantartó gépek és eredményjelző esetén műszaki specifikációt, árajánlatot a gépek típusának megadásával és kiegészítőik felsorolásával.
- 4) Az építeni kívánt projektelemmel érintett ingatlan 30 napnál nem régebbi tulajdoni lap másolata (Takarnet rendszerből lekért „nem hiteles” szemle tulajdoni lap is megfelelő).
- 5) Az ingatlan tulajdonosának vagy tulajdonosi joggyakorlónak (pl.: vagyongazdálkodó) hozzájáruló nyilatkozata, amely az MLSZ külön felhívására eredeti példányban is benyújtásra kerül. A tulajdonos típusától függően (vagyongazdálkodó, természetes jogi személy) és a beruházás értéke alapján 5 millió forintot nem meghaladó vagy meghaladó beruházás esetére.

A tulajdoni lapot és a tulajdonosi hozzájárulási nyilatkozatot kizárólag abban az esetben kell csatolni a pályázónak, amennyiben a beruházás tevékenységei közül valamelyik szerepel az alábbi felsorolásban:

- külső kerítés,
- korlátok,
- játékos kijárat,
- öltöző-felújítás,
- lelátó építés (max.: 300 fő),
- kijelző beszerzése,
- hangosítás fejlesztése,
- világítás fejlesztése,
- talajcsere/pályafelújítás,
- öntözőberendezés létesítése.



A fentiekből következik, hogy tulajdoni lap és tulajdonosi hozzájáruló nyilatkozat csatolása mellőzhető abban az esetben, ha a pályázat kizárólag labdafogó háló, kapu, szögletzászló, cserepad, számítástechnikai eszközök, pályakarbantartó gépek beszerzésére irányul.

## **10. TÁMOGATÓI DÖNTÉSSEL RENDELKEZŐ PÁLYÁZÓ FELADATAI A DÖNTÉST KÖVETŐEN**

Az MLSZ illetékes megyei igazgatója levélben értesíti a támogatói döntésről kizárólag a nyertes pályázókat. A támogatásban részesített pályázónak 2014. április 30.-ig be kell nyújtaniuk a sportfejlesztési programját, amely változatlan költségvetéssel és műszaki tartalommal tartalmazza a tárgyi eszköz beruházás, felújítás jogcímhez kapcsolódó tevékenységeket. A támogatásra jogosult szervezet a Nemzeti Sport Intézettel számol el.

A pályázat műszaki tartalmának és költségvetésének módosítása csak rendkívül indokolt esetben engedélyezett. Abban az esetben, ha az előminősítéses eljárás jóváhagyói döntését követően a pályázó a műszaki tartalmat ebből adódóan a költségvetést módosítani szeretné, akkor indoklással együtt az illetékes megyei igazgatót tájékoztatni kell. A megyei igazgató dönt arról, hogy a módosítás kellően megalapozott-e. Természetesen az elnyert támogatás összegének megnövelésére nincsen lehetőség.

## **11. PÁLYÁZATI ÚTMUTATÓ MELLÉKLETEI**

- 1) Az ingatlan tulajdonosának vagy tulajdonosi joggyakorlónak hozzájáruló nyilatkozat sablonja (természetes személy, nem természetes személy, nem természetes személy, tulajdonosi joggyakorló / 5 millió forintot nem meghaladó vagy meghaladó beruházás esetére)
  - a) természetes személy, 5 millió forint alatti beruházási tevékenység esetére
  - b) nem természetes személy, 5 millió forint alatti beruházási tevékenység esetére
  - c) tulajdonosi joggyakorló, 5 millió forint alatti beruházási tevékenység esetére
  - d) természetes személy, 5 millió forintot meghaladó beruházási tevékenység esetére
  - e) nem természetes személy, 5 millió forintot meghaladó beruházási tevékenység esetére
  - f) tulajdonosi joggyakorló, 5 millió forintot meghaladó beruházási tevékenység esetére
- 2) Pályafelújításhoz kapcsolódó tételek részletes ismertetése
- 3) Öltöző felújításhoz kapcsolódó tételek részletes ismertetése
- 4) Pályakarbantartó gépek irányárai

**MAGYAR LABDARÚGÓ SZÖVETSÉG**